



# Informe de Maíz

02.CAMPAÑA.2021/22  
26/10/2021

## COMERCIALIZACIÓN 2021/22: LAS DJVE SUMARON 2,6 M TN EN 15 DÍAS

- › Al 12/10, las **declaraciones juradas** para el nuevo ciclo sumaban 6,2 M Tn, en la actualidad se ubican en 8,8 M Tn.
- › **CIG-octubre**: incrementos en el consumo industrial por mayor producción de etanol.
- › **Chicago**: subas en las últimas jornadas por commodities energéticos, demanda de etanol y la suba del trigo.
- › **Puerto Bahía Blanca**: en los últimos 15 días, se embarcaron más de 317.000 Tn.
- › **Región BCP**: la siembra de maíz temprano se encuentra próxima a finalizar.

## Situación Internacional

En su último informe, el CIG incrementó las estimaciones de producción y stocks globales, alcanzando valores récord. También subió el consumo industrial, dada la mayor producción de etanol, sobre todo en EE.UU. Por el contrario, recortó las exportaciones mundiales, contrayéndose por primera vez en 13 años.

A continuación, se detallan las principales variaciones mensuales, en términos mundiales:

- **Producción:** +1 M Tn, alcanzando un valor récord. Se incrementaron las estimaciones para EE.UU. (+1,2 M Tn) y Canadá (+0,2 M Tn), a la vez que se recortaron las de Rusia en (-0,2 M Tn). Sin cambios para Brasil y Ucrania.
- **Consumo:** sin cambios. Si bien se mantuvo la estimación global, se incrementó el uso industrial impulsado principalmente por la aceleración en la producción de etanol de EE.UU.
- **Exportaciones:** -1,1 M Tn. Para Brasil, dada la demanda interna y las escasas disponibilidades, se recortó la proyección en 1,5 M Tn. También se dio una quita para Rusia (-0,2 M Tn).
- **Stock final:** +4 M Tn. Aunque las existencias de EE.UU. se incrementarían respecto al ciclo previo, siguen siendo escasas, con un volumen de 37,4 M Tn.

El Cuadro 1 refleja las variaciones interanuales de las principales variables a nivel mundial:

**CUADRO 1: MAÍZ: PRINCIPALES INDICADORES**

MAÍZ	MUNDIAL (M Tn)		
	2020 / 21	PROY. 2021/ 22	VARIACIÓN (%)
Producción	1.126	1.210	7,5%
Consumo	1.148	1.201	4,7%
Exportaciones	189	178	5,4%
Stock Final	276	285	3,2%
Stock/consumo	24,0%	23,7%	0,3 p.p.

Fuente: Elaboración propia en base a CIG. Octubre 2021.

## Situación Argentina

Sin variaciones mensuales, el CIG estima una producción nacional de 63,3 M Tn (incluyendo maíz forrajero), mencionando que el aumento en los fertilizantes podría tener efectos sobre las decisiones de siembra.

El informe destaca que dada la aparición de un segundo evento la Niña, se daría una proporción mayor de siembra de variedades tardías. Sin embargo, el aumento en los insumos podría generar cambios en los planteos finales (a favor de soja).

En términos interanuales, la producción crecería un 4,7%, a la vez que las exportaciones lo harían un 9,8% i.a. De esta manera, la participación argentina en las exportaciones globales pasaría del 18,9% en el ciclo 2020/21 al 22,0% para el nuevo ciclo.

### Campaña nacional- avance de siembra

- A nivel nacional, el avance de siembra es del 26,3% de las 7,1 M Ha proyectadas. Los mayores progresos corresponden a los últimos lotes tempranos (BC-21/10).
- La superficie destinada al cereal en los 45 partidos del área de influencia de la BCP sería de 1,56 M Ha, con una suba del 3% i.a. El avance de siembra promedio es del 17,3%, con la siembra temprana próxima a finalizar. Para ver el detalle por zonas, haga click aquí [RAQ-BCP](#) (RAQ – 21/10).



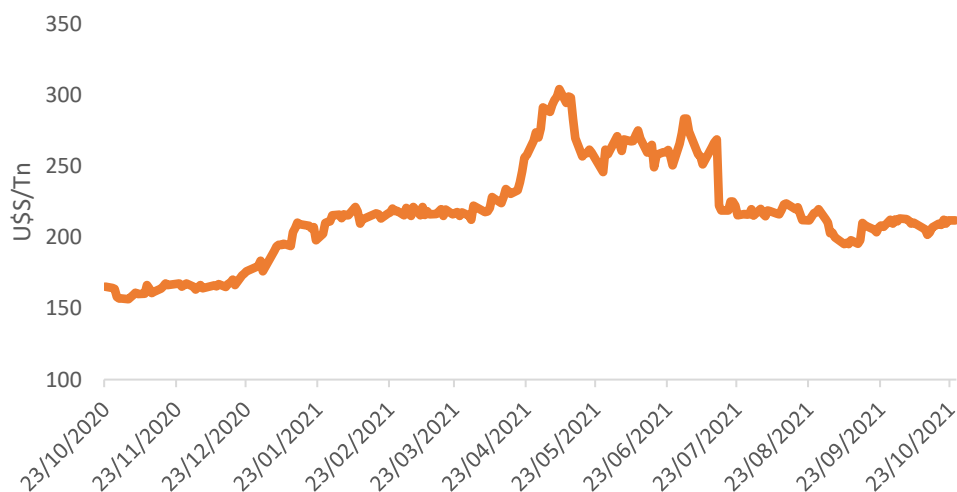
## Precios y Mercados | Precios de maíz al 25/10

PRECIOS MAÍZ (U\$S/tn) Variaciones Quincenales\*

CHICAGO	FOB	FAS TEÓRICO	PIZARRA B. B. MERCADO A TÉRMINO
Dic 211,8 <b>↑ 3,0%</b>	Oct-Dic 249 <b>↑ 2,0%</b>	201,6 <b>↑ 2,1%</b>	205 <b>↓ 1,0%</b>
Mar 215,3 <b>↑ 2,8%</b>	Mar-May 236 <b>↑ 1,7%</b>		Abr22 191 <b>↑ 1,3%</b>

\* Las variaciones fueron calculadas respecto al 12/10/21 (RAE N° 1 – 2021/22).

### GRÁFICO 1: CHICAGO – EVOLUCIÓN ANUAL



**Mercados:** en Chicago, el cereal ha registrado subas en las últimas jornadas, impulsadas por los aumentos en el precio de los *commodities* energéticos, la mayor demanda estadounidense para etanol y la suba en el precio del trigo (que pone al maíz como una alternativa de grano forrajero).

## Mercado local

El FOB argentino replica la tendencia internacional. En la pizarra de Bahía Blanca, el maíz se ubica en 205 u\$S/Tn con una prima sobre los puertos de Rosario que ronda los 12 u\$S.

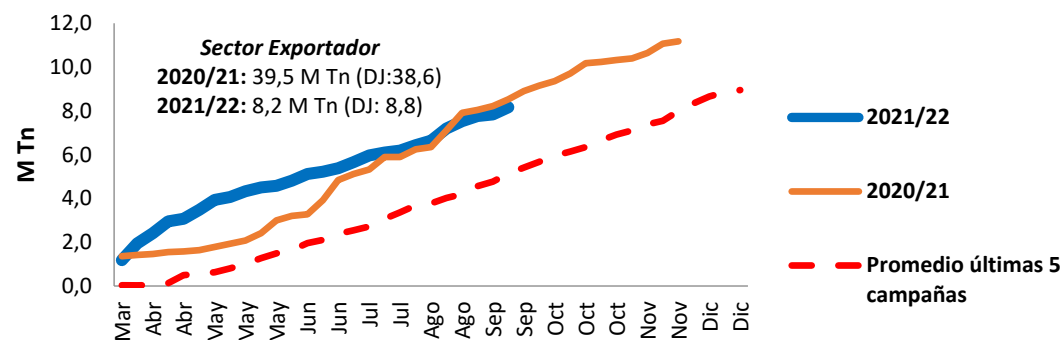
El Informe del *Monitor Siogranos* presenta los siguientes valores medios, al 25/10: a) Rosario Norte, U\$S/tn 192,3; b) Rosario Sur, U\$S/tn 195,1; c) Bahía Blanca, U\$S/tn 203,7 y d) Quequén (22/10), U\$S/tn 194,2.

## EMBARQUES – Puerto de Bahía Blanca

En el puerto local, en los últimos 15 días (11-24/10), se embarcaron más de 317.000 Tn de maíz y está previsto que se despachen más de 200.000 Tn en las próximas 2 semanas. Para ver más detalle, consulte el Movimiento Portuario BCP [aquí](#).

## Compras del sector exportador

GRÁFICO 2: COMPRAS DEL SECTOR EXPORTADOR\*



Se destaca que en los últimos 15 días las DJVE del sector exportador para la campaña 2021/22 se incrementaron en 2,6 M Tn, hasta alcanzar las 8,8 M Tn. Para el ciclo 2020/21 existen mayores requisitos para el registro de declaraciones.

\* Las compras del SE son al 20/10/21 y las DJVE al 25/10/2021.

Fuente: elaboración propia en base a Min. de A,GyP, Sec. de Agroindustria.